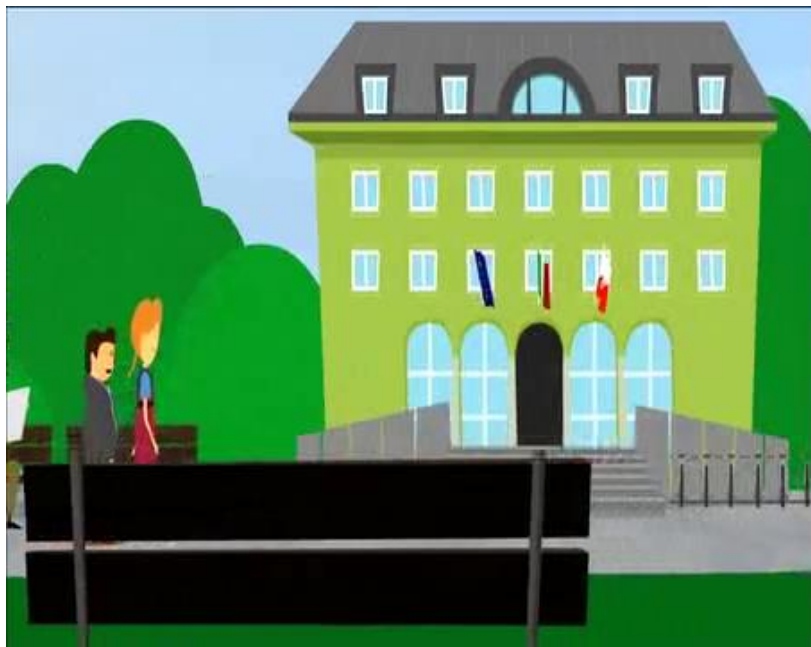
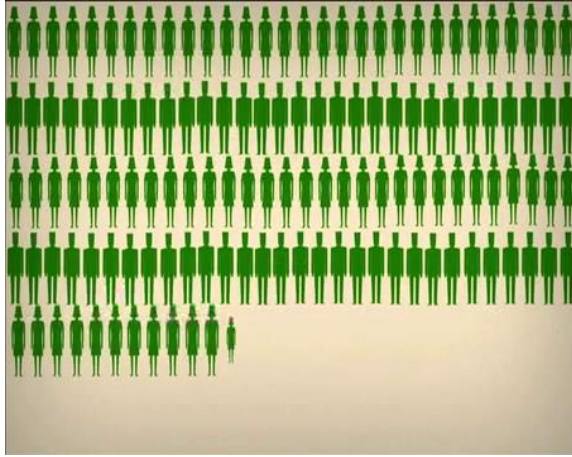


# Il Consiglio della Provincia autonoma di Bolzano

spiegato in modo semplice



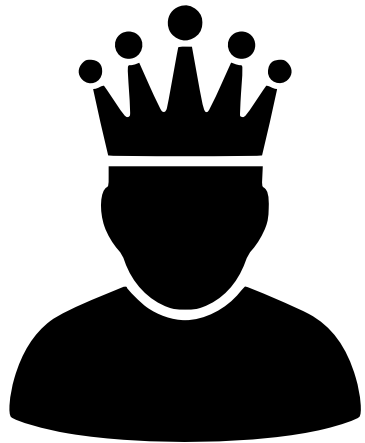


L'Alto Adige è una terra democratica.

Ciò significa che la popolazione può partecipare alle decisioni più importanti, ad esempio può decidere chi governa la Provincia.

In una dittatura viene deciso tutto da una persona o da un gruppo di persone, che comandano.

In una democrazia, il potere è affidato a diversi gruppi e questa cosa si chiama separazione dei poteri. I tre poteri più importanti sono: il potere di fare le leggi, il potere di governare e il potere di giudicare.



## Potere legislativo



Per far sì che gli abitanti di un territorio possano convivere pacificamente sono necessarie delle leggi. Il Parlamento a Roma fa le leggi che valgono per tutta l'Italia. Anche il Consiglio provinciale fa delle leggi, che in questo

caso si chiamano leggi provinciali e valgono solo per l'Alto Adige. I parlamentari e i consiglieri provinciali sono eletti dal popolo.

## Potere esecutivo

Il Governo applica le leggi. Esegue ciò che è scritto nelle leggi. Controlla che tutti rispettino le leggi. In Alto Adige questo lo fa la Giunta provinciale a Bolzano. La Giunta provinciale è eletta dal Consiglio provinciale.



## Potere giudiziario



Tim Reckmann pixelio.de

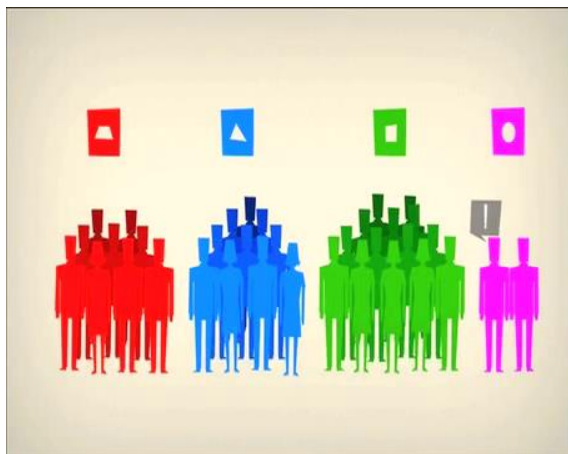
Spetta ai tribunali, che puniscono chi non rispetta le leggi. Quando ci sono dei conflitti sono loro che decidono.

## Come viene eletto il Consiglio provinciale?

L'elezione del Consiglio provinciale avviene ogni 5 anni. In questa occasione vengono eletti i nuovi consiglieri e le nuove consigliere provinciali. Ogni partito sceglie quali persone possono candidarsi alle elezioni.

In un partito ci sono persone che hanno le stesse idee su come vivere insieme in un territorio.

Dal risultato delle elezioni dipende quanti consiglieri e consigliere un partito avrà in Consiglio provinciale. Quanti più voti riceve un partito alle elezioni, tanti più rappresentanti avrà in Consiglio



provinciale. Le elettrici e gli elettori possono anche dare un voto di preferenza alle singole candidate e ai singoli candidati. In base a questi voti di preferenza si decidono quali candidate e candidati entreranno in Consiglio provinciale

per un determinato partito.

Possono votare tutte le altoatesine e tutti gli altoatesini che hanno almeno 18 anni.

Tutte le altoatesine e tutti gli altoatesini che hanno almeno 18 anni possono anche farsi eleggere consigliera e consigliere provinciale.

## **Chi presiede il Consiglio provinciale?**

Le consigliere e i consiglieri eletti partecipano alle riunioni del Consiglio provinciale.

Nella prima seduta dopo le elezioni i nuovi consiglieri eleggono la Presidente o il Presidente del Consiglio provinciale.

Attualmente la Presidente del Consiglio provinciale è Rita Mattei.

La Presidente dirige le sedute del Consiglio e si assicura che tutti rispettino le regole. Stabilisce chi può parlare. Assicura anche che le sedute si svolgano in modo calmo e ordinato.



## **Cosa fanno i consiglieri e le consigliere provinciali?**

Eleggono la Presidente o il Presidente del Consiglio provinciale.

Eleggono la Giunta provinciale: il Presidente o la Presidente della Provincia, gli assessori e le assessore.

Controllano l'attività della Giunta provinciale e quella dell'amministrazione provinciale.

Discutono e approvano le leggi provinciali.

Approvano il bilancio della Provincia: decidono quanti soldi vengono spesi in Alto Adige e per che cosa.

Rappresentano l'intera popolazione dell'Alto Adige.



## **Quali partiti ci sono in Consiglio provinciale?**

Il Consiglio provinciale ha 35 consiglieri e consigliere.

Il numero di rappresentanti che ogni partito manda in Consiglio provinciale dipende dal risultato delle elezioni.

Attualmente i posti in Consiglio sono così suddivisi:

Südtiroler Volkspartei: 15 consiglieri/e

Team K: 4 consiglieri/e

Lega Salvini Alto Adige Südtirol: 3 consiglieri/e

Gruppo verde: 3 consiglieri/e

Die Freiheitlichen: 2 consiglieri/e

SÜD-TIROLER FREIHEIT: 2 consiglieri/e

Partito Democratico – Liste civiche: 1 consigliere

Movimento 5 Stelle: 1 consigliere

Fratelli d'Italia: 1 consigliere

Forza Italia Alto Adige Südtirol: 1 consigliere

ENZIAN: 1 consigliere

Perspektiven Für Südtirol (PFS): 1 consigliere

## **Cos'è un gruppo consiliare?**

In Consiglio provinciale i consiglieri e le consigliere possono formare dei gruppi.

Di solito un gruppo consiliare è composto dai consiglieri dello stesso partito.

Attualmente ci sono 12 gruppi consiliari.

A volte succede che i consiglieri non siano più d'accordo con il loro partito.

Allora questi consiglieri lasciano il loro partito oppure è il partito che li esclude.

Poiché però questi consiglieri sono stati eletti dalla popolazione, possono restare in Consiglio provinciale fino alle elezioni successive.

## **Come nasce una legge?**

Le nuove leggi possono essere proposte dalla Giunta provinciale o dai consiglieri e dalle consigliere. Per fare questo occorre presentare al Consiglio provinciale un disegno di legge. Successivamente, una commissione legislativa discute la proposta e può anche modificarla. La commissione legislativa è composta da diversi consiglieri e consigliere.



Di seguito, il disegno di legge viene discusso da tutto il Consiglio provinciale, che può anche modificarlo. Ogni modifica deve essere votata.

Alla fine il Consiglio provinciale vota su tutto il disegno di legge. Se la maggior parte dei consiglieri e consigliere è a favore, il disegno di legge diventa legge.



Südtiroler Landtag  
Consiglio della Provincia autonoma di Bolzano  
Cunsëi dla Provinzia autonoma de Bulsan



Alcune illustrazioni sono tratte dal film d'animazione "Anguria o gelato?". In questo video il Consiglio provinciale viene spiegato in modo semplice ed efficace. <https://www.consiglio-bz.org/it/banche-dati-raccolte/video.asp>

Stampa a cura del Consiglio della Provincia autonoma di Bolzano,  
piazza Silvius Magnago 6, Bolzano  
Settembre 2021